

УДК 314.7

DOI: 10.31040/2222-8349-2023-0-4-92-98

ОЦЕНКА ВЗАИМОСВЯЗИ МЕЖДУ ПАРАМЕТРАМИ МИГРАЦИОННОГО ДВИЖЕНИЯ НАСЕЛЕНИЯ И КАЧЕСТВОМ ЖИЗНИ В РЕГИОНАХ РОССИИ

© В.В. Орешников

Посвящена исследованию влияния качества жизни в регионах Российской Федерации на показатели миграционного движения населения. Миграция населения оказывает существенное влияние на систему расселения, социальное и экономическое развитие регионов и одновременно с этим отражает их дифференциацию по различным признакам. Показано, что оценка качества жизни должна носить комплексный характер. В связи с этим на основе частных показателей, сгруппированных по шести направлениям («Доходы и благосостояние населения», «Экономика и труд», «Здоровье и безопасность», «Образование и культура», «Торговля и коммуникации», «Климат и географическое положение»), был определен интегральный показатель качества жизни населения в регионах России. Апробация предложенного подхода на данных с 2017 по 2021 г. показала, что в целом между показателями качества жизни населения и значением коэффициента миграционного прироста в субъектах Российской Федерации прослеживается взаимосвязь. При разделении всей совокупности регионов на группы по величине данных показателей было установлено, что для 73-х регионов наблюдается либо совпадение порядка групп, либо различие не превышает одного пункта (т.е. находятся в соседних группах). Иными словами в целом подтверждается гипотеза о том, что с повышением качества жизни повышается и миграционная привлекательность территории. Вместе с тем установлено, что в ряде случаев имеются дисбалансы, причина которых требует уточнения. В частности, Республики Крым и Ингушетия были отнесены к первой группе по уровню миграционного прироста, в то время как они являлись аутсайдерами по показателям качества жизни. В связи с этим представляется целесообразным в рамках дальнейших исследований определить однородные группы регионов, характеризующихся степенью важности качества жизни и его составляющих при принятии человеком решения о смене места жительства. Полученные результаты могут быть использованы при разработке мер государственного регулирования в сфере пространственного развития страны.

Ключевые слова: миграция населения, качество жизни, регионы России, интегральный показатель, группировка регионов, факторы, ранжирование, дисбаланс.

Введение. Развитие региональной социально-экономической системы является сложным процессом, составлявшие элементы которого взаимосвязаны и взаимообусловлены. Неудивительно, что одни из наиболее актуальных задач, стоящих на сегодняшний день перед органами управления в Российской Федерации, – повышение качества жизни и обеспечение позитивной динамики демографических процессов в регионах России – рассматриваются исследователями как единое целое. Исследователи отмечают, что «оптимальной является социально-экономическая политика, ориентированная на достижение достойного качества жизни граждан, открывающая широкие возможности для сохранения устойчивого жизнеобеспечения человека, различных социальных

групп и общностей, общества в целом и государства с учетом гармонизации их интересов и потребностей, усиления способности государства к эффективному предотвращению или устранению социальных угроз, рисков и опасностей» [1]. Вместе с тем необходимо признать, что взаимосвязь между параметрами движения населения и качеством жизни достаточно сложна и многофакторна [2, 3]. Экономическое развитие, социальное положение, уровень образования населения, культурные особенности и многое другое может оказывать влияние на демографические процессы. Несмотря на это, общепринятым является ассоциирование высокого качества жизни с формированием благоприятных условий для повышения рождаемости, продолжительности жизни, миграционного

прироста. Вместе с тем практика показывает, что в ряде случаев рост качества жизни, сопровождающийся повышением доступности образования, приводит к снижению уровня рождаемости [4]. С другой стороны, улучшение качества медицинского обслуживания в совокупности с низкой рождаемостью приводят к повышению среднего возраста населения и, в конечном счете, способно обернуться ростом смертности. Однако в отношении миграционных процессов подобные противоречия в литературе не рассматриваются, то есть повышение качества жизни ассоциируется с более высокой миграционной привлекательностью территории. Вместе с тем статистические данные по субъектам Российской Федерации не всегда подтверждают данное утверждение [5]. Имеют место ситуации, в которых регионы, занимающие более низкие позиции в рейтингах по ключевым показателям социально-экономического развития, включая качество жизни, характеризуются более высокими значениями коэффициента миграционного прироста. Актуальной задачей представляется выявление подобных случаев и в целом оценка взаимосвязи между параметрами миграционного движения населения и качеством жизни в регионах России.

Оценка качества жизни населения.

В рамках проведенного исследования была осуществлена оценка качества жизни в регионах России. Следует отметить, что данная задача является сложной, поскольку подразумевает комплексное рассмотрение и не может ограничиваться анализом исключительно частных параметров по какой-либо одной сфере. Для получения интегральной оценки качества жизни населения в регионе было выделено шесть групп показателей, представленных на рис. 1.

Выбор показателей определялся двумя факторами:

1) Необходимость реализации комплексного подхода к описанию ситуации. В связи с этим рассматривались различные сферы жизнедеятельности людей, так или иначе определяющие качество жизни населения [6].

2) Доступность достоверных количественных оценок по выделенным показателям за ряд периодов. В данном случае были использованы данные, предоставляемые Федеральной службой государственной статистики Российской Федерации в рамках ежегодно публикуемого статистического сборника «Регионы России. Социально-экономические показатели».

Вместе с тем, расширение перечня рассматриваемых групп показателей могло бы привести к чрезмерному усложнению расчетов без повышения их результативности. В связи с этим целью оценки качества жизни населения предлагается рассматривать показатели по таким направлениям как «Доходы и благосостояние населения», «Экономика и труд», «Здоровье и безопасность», «Образование и культура», «Торговля и коммуникации», «Климат и географическое положение». Следует отметить, что для обеспечения сопоставимости данных по различным регионам рассматривались удельные соотношения (на душу населения), а финансовые показатели дополнительно корректировались с учетом различия уровня цен.

Формирование обобщенной оценки по каждому из направлений предполагало определение степени взаимосвязанности показателей внутри группы с использованием коэффициентов парной корреляции. На основе аналогичного подхода были определены значения интегрального показателя.

В рамках проведенного исследования были получены оценки качества жизни по регионам России за период с 2017 по 2021 г. Данные оценки показывают, что первые позиции рейтинга на протяжении последних лет удерживают г. Москва, г. Санкт-Петербург. Также в число лидеров, занимая различные позиции с 3-го по 10-е место в разные годы, входили Московская область, Республика Татарстан, Белгородская область, Краснодарский край, Ямало-Ненецкий автономный округ, Свердловская область, Воронежская область. К числу аутсайдеров относятся Республика Алтай, Карачаево-Черкесская Республика, Архангельская область, Республика Калмыкия, Еврейская автономная область, Республика Ингушетия, Республика Тыва. При этом на всем рассматриваемом интервале Республика Тыва занимает последнюю позицию. В целом подобная ситуация соотносится с миграционными процессами в регионах России.

Влияние качества жизни населения на миграционные процессы в регионах России. Миграционные процессы оказывают существенное влияние на социально-экономическое развитие регионов России и в значительной степени формируют систему расселения. Так, исследования показывают, что «доля городов-миллионников, в которых была отмечена миграционная убыль населения, составляла 28.6%, в то время как в других группах она достигала 45.8%» [7].

Динамика миграционных процессов существенно различается и на региональном уровне. Для их оценки были рассмотрены значения коэффициента миграционного прироста за аналогичный период времени. При этом следует учесть высокую степень изменчивости данных значений. Принимая во внимание, что между моментом изменения параметров, характеризующих качество жизни населения, и моментом изменения показателей миграционного прироста может существовать временной лаг, а также присутствовать «эффект накопления», в дальнейшем в рамках исследования рассматривались усредненные значения по данным показателям за период с 2017 по 2021 г. Наиболее привлекательными с миграционной точки зрения в данный период являлись г. Севастополь, Ленинградская область, Московская область, Калининградская область, Республика Адыгея, Тюменская область, Краснодарский край, Калужская область, г. Санкт-Петербург, г. Москва. При этом наибольший миграционный отток наблюдался в Мурманской области, Забайкальском крае, Республике Калмыкия, Республике Коми, Магаданской области, Еврейской автономной области.

Можно заметить, что представленные лидеры и аутсайдеры по данным показателям совпадают лишь частично. В связи с этим можно говорить, что хотя качество жизни и является значимым фактором миграционного поведения

населения, оно не определяет его в полной мере. Однако интерес представляет и вопрос о том, насколько существенно различаются позиции регионов в данных рейтингах.

Для решения данной задачи субъекты Российской Федерации были разбиты на 4 группы, представленные в таблице, по каждому из выделенных показателей так, чтобы в каждую группу входило одинаковое количество регионов. При этом регионы первой группы отличаются наиболее высокими значениями показателей, а регионы 4-й группы – наиболее низкими.

Анализ показывает, что в 36 случаях по обоим показателям номер групп совпадает, то есть оценка качества жизни соответствует миграционной ситуации. Если рассматривать допустимость отклонения не более, чем на одну позицию, то данным условиям соответствует 73 региона. Наиболее существенное различие позиций наблюдается для Республик Крым и Ингушетия. При этом зачастую однозначно определить общие причины, по которым регионы со схожими показателями качества жизни существенно различаются по величине коэффициента миграционного прироста, не представляется возможным. Так, например, ситуация в Республике Крым существенным образом, отличается от других регионов страны и в данном случае имеются дополнительные факторы, которые должны быть учтены в дальнейшем анализе.



Рис. 1. Группы показателей оценки качества жизни населения. Источник: Составлено автором

Распределение регионов России по группам

		Миграционный прирост			
		1 группа	2 группа	3 группа	4 группа
Качество жизни	1 группа	Белгородская, Воронежская, Курская, Московская, Ростовская, Тюменская, Новосибирская области, г. Москва, г. Санкт-Петербург, г. Севастополь, Краснодарский край, Республика Татарстан (12 ед.)	Липецкая, Нижегородская, Свердловская, Томская, Сахалинская области, Республика Башкортостан, Ханты-Мансийский автономный округ – Югра (7 ед.)	Ямало-Ненецкий автономный округ (1 ед.)	
	2 группа	Калужская, Калининградская, Ленинградская области, Республики Адыгея, Саха (5 ед.)	Рязанская, Тульская, Самарская области, Ставропольский, Красноярский края (5 ед.)	Брянская, Волгоградская области, Пермский, Приморский, Хабаровский края (5 ед.)	Орловская, Тамбовская, Омская, Магаданская области, Республики Дагестан, Северная Осетия – Алания (6 ед.)
	3 группа		Ивановская, Смоленская, Ярославская, Челябинская области, Чукотский автономный округ (5 ед.)	Костромская, Тверская, Оренбургская, Ульяновская, Кемеровская области, Ненецкий автономный округ, Республики Бурятия, Удмуртия (8 ед.)	Архангельская, Вологодская, Мурманская, Астраханская, Пензенская, Саратовская области, Республики Мордовия, Чувашия (8 ед.)
	4 группа	Республики Крым, Ингушетия (2 ед.)	Новгородская, Псковская области, Республика Алтай, Камчатский край (4 ед.)	Владимирская область, Республики Карелия, Кабардино-Балкария, Карачаево-Черкессия, Чечня, Марий Эл, Хакасия (7 ед.)	Республики Коми, Калмыкия, Тыва, Кировская, Курганская, Иркутская, Амурская области, Алтайский, Забайкальский края, Еврейская автономная область (11 ед.)

Источник: Составлено автором.

Схожие результаты были получены другими авторами. В частности, Е.В. Фархутдинова и Д.В. Юрков отмечают, что «значение коэффициента парной корреляции показателя миграционного прироста и индекса качества жизни составил 0.60271899. Следовательно, оценка тесноты связи по шкале Чеддока определяется как заметная. Хотя следует признать, что для построения прогнозов этого недостаточно» [8].

Как было отмечено ранее, миграция населения оказывает существенное влияние на систему расселения. Это связано с тем, что все показатели, характеризующие систему расселения, так или иначе определяются численность населения территории, на которую ми-

грация оказывает соответствующее влияние. Так, анализ плотности населения в регионах России позволяет отчетливо выделить зоны расселения (рис. 2), однако взаимосвязь с показателями миграции не всегда можно подтвердить статистически, что во многом объясняется принципиальными различиями между различными субъектами страны (в т.ч. по масштабу территории).

Кроме того, очевидно, что без учета естественного движения населения оценить общее изменение численности населения невозможно. В рамках данной статьи данный вопрос не рассматривается. В связи с этим непосредственно влияние изучаемых параметров на систему рас-

селения является областью дальнейшего исследования. Следует отметить, что для этого потребуется перейти от качественной оценки влияния показателей качества жизни к количественной. Корреляционно-регрессионный анализ данного влияния на миграционные процессы, построенный на данных указанных выше 73 регионов, показывает наличие взаимосвязи между показателями (рис. 3). Вместе с тем зна-

чение коэффициента детерминации свидетельствует о необходимости поиска дополнительных факторов, оказывающих влияние на ситуацию в регионах.

На наш взгляд, перспективным направлением исследований в данной области является выделение групп регионов, характеризующихся схожими условиями, что позволит повысить качество моделей.

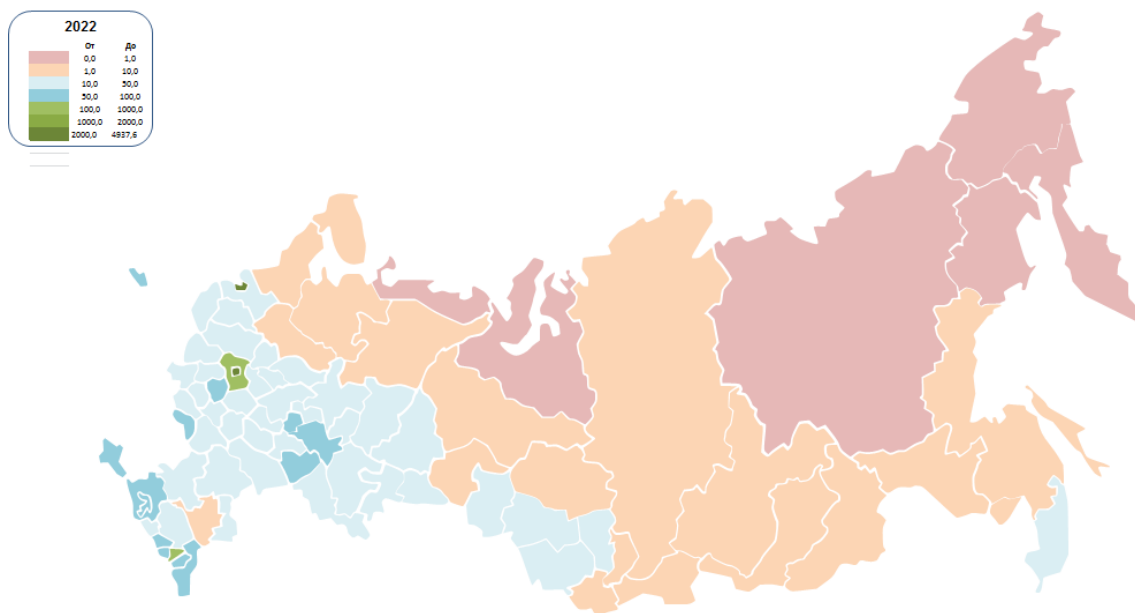


Рис. 2. Плотность населения в регионах России, чел./км²

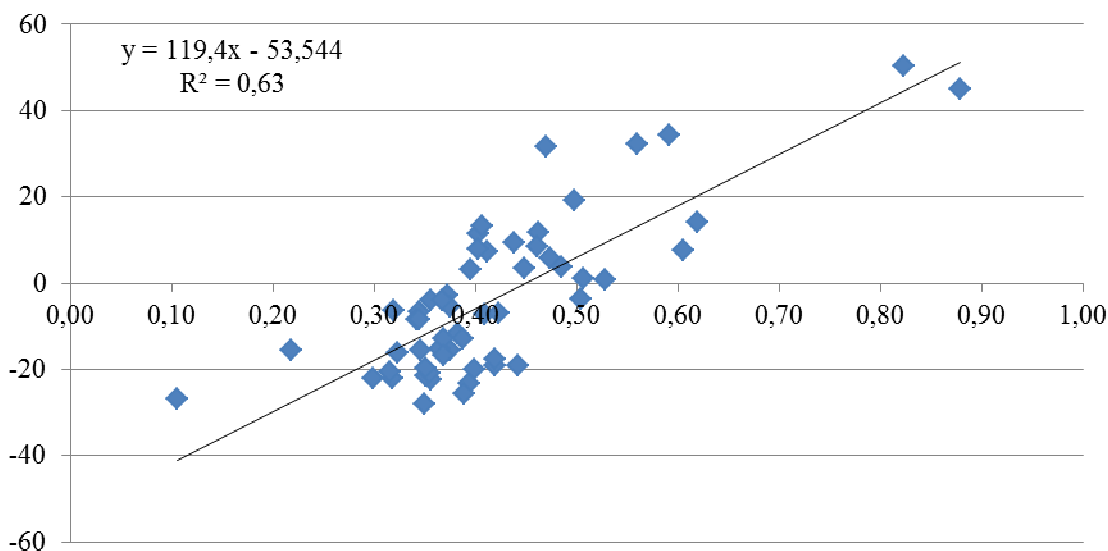


Рис. 3. Взаимосвязь между качеством жизни (горизонтальная ось) и коэффициентом миграционного прироста (вертикальная ось)

Заключение. Проведенный анализ показал, что качество жизни является значимым фактором формирования миграционных процессов в регионах Российской Федерации. Вместе с тем далеко не всегда может быть установлена однозначная взаимосвязь между данными параметрами. Так, некоторые регионы оказались способны привлечь больше мигрантов в расчете на тысячу человек населения, будучи менее привлекательными с экономической, социальной или иных точек зрения. Это не означает, что следует отказаться от учета параметров качества жизни при решении вопросов демографического развития. Напротив, необходимо определить факторы, обусловившие подобную ситуацию. Как показывают исследования, «важнейшей предпосылкой является необходимость разработки научно обоснованного подхода к определению особенностей демографического (и не только демографического) поведения населения в различных регионах Российской Федерации» [9]. Очевидно, что требуется выделение однородных групп регионов, характеризующихся степенью важности качества жизни и его составляющих при принятии человеком решения о смене места жительства. На наш взгляд, выявление и обоснование подобных различий могут быть в дальнейшем использованы для повышения эффективности государственной политики в области решения вопросов регулирования пространственного развития страны.

Данное исследование выполнено в рамках Государственного задания УФИЦ РАН № 075-01134-23-00 на 2023 год и на плановый период 2024 и 2025 гг.

Литература

1. Садыков Р.М. Уровень и качество жизни населения как фактор обеспечения социальной безопасности территориальных образований // *Фундаментальные исследования*. 2014. № 11-1. С. 201–205.
2. Гатауллин Р.Ф., Каримов А.Г., Чувашаева Э.Р. Методологические основы оценки и обеспечения экономической жизнестойкости локальных территориальных образований // *Вестник евразийской науки*. 2019. Т. 11. № 3. С. 9.
3. Рябова И.В., Суслов С.А. Методика оценки региональной продовольственной безопасности // *Азимут научных исследований: экономика и управление*. 2016. Т. 5. № 3 (16). С. 173–177.
4. Амирова Э.Ф. Валиева Э.М. Экономическое развитие России: причины замедления и достижение устойчивого экономического роста // *Развитие терри-*

ториальных социально-экономических систем: вопросы теории и практики: сборник научных статей XIV Международной научно-практической конференции молодых ученых. Екатеринбург: Институт экономики Уральского отделения РАН, 2016. С. 9–10.

5. Малахов А.В., Жахов Н.В. Статистико-экономический анализ уровня жизни населения в Российской Федерации // *Проблемы и перспективы развития статистики на современном этапе: материалы межрегиональной научно-практической конференции*. Курск: Курская государственная сельскохозяйственная академия, 2016. С. 13–19.

6. Гришанов В.И., Ноздрин Н.Н., Шнейдерман И.М. Роль жилья в миграционных процессах в России // *Народонаселение*. 2017. № 4 (78). С. 91–104.

7. Орешников В.В. Перспективы развития системы расселения в Российской Федерации // *Социально-экономическое управление: теория и практика*. 2022. Т. 18. № 4. С. 27–34.

8. Фахрутдинова Е.В., Юрков Д.В. Эмпирический анализ взаимосвязи качества жизни и миграции населения в субъектах Российской Федерации // *Экономические науки*. 2019. № 181. С. 363–368.

9. Низамутдинов М.М., Орешников В.В. Некоторые аспекты совершенствования государственной демографической политики в России // *Экономика и бизнес: теория и практика*. 2021. № 11-2 (81). С. 178–180.

References

1. Sadykov R.M. Uroven' i kachestvo zhizni naseleniya kak faktor obespecheniya social'noj bezopasnosti territorial'nykh obrazovanij // *Fundamental'nye issledovaniya*, 2014, no. 11-1, pp. 201–205.
2. Gataullin R.F., Karimov A.G., Chuvashava E.H.R. Metodologicheskie osnovy ocenki i obespecheniya ehkonomicheskoy zhiznestojkosti lokal'nykh territorial'nykh obrazovanij // *Vestnik evrazijskoj nauki*, 2019, vol. 11, no. 3, 9 p.
3. Ryabova I.V., Suslov S.A. Metodika ocenki regional'noj prodovol'stvennoj bezopasnosti // *Azimut nauchnykh issledovanij: ehkonomika i upravlenie*, 2016, vol. 5, no. 3 (16), pp. 173–177.
4. Amirova E.H.F. Valieva E.H.M. Ehkonomicheskoe razvitie Rossii: prichiny zamedleniya i dostizhenie ustojchivogo ehkonomicheskogo rosta // *Razvitie territorial'nykh social'no-ehkonomicheskikh sistem: voprosy teorii i praktiki: sbornik nauchnykh statej XIV Mezhdunarodnoj nauchno-prakticheskoy konferencii molodykh uchenykh*. Ekaterinburg: Institut ehkonomiki Ural'skogo otdeleniya RAN, 2016, pp. 9–10.
5. Malakhov A.V., Zhakhov N.V. Statistiko-ehkonomicheskij analiz urovnya zhizni naseleniya v Rossijskoj Federacii // *Problemy i perspektivy razvitiya statistiki na sovremennom ehtape: materialy mezhregional'noj nauchno-prakticheskoy konferencii*.

Kursk: Kurskaya gosudarstvennaya sel'sko-khozyajstvennaya akademiya, 2016, pp. 13–19.

6. Grishanov V.I., Nozdrina N.N., Shnejderman I.M. Rol' zhil'ya v migracionnykh processakh v Rossii // Narodonaselenie, 2017, no. 4(78), pp. 91–104.

7. Oreshnikov V.V. Perspektivy razvitiya sistemy rasseleniya v Rossijskoj Federacii // Social'no-ehkonomicheskoe upravlenie: teoriya i praktika, 2022, vol. 18, no. 4, pp. 27–34.

8. Fakhrutdinova E.V., Yurkov D.V. Ehmpiricheskiy analiz vzaimosvyazi kachestva zhizni i migracii naseleniya v sub"ektakh Rossijskoj Federacii // Ehkonomicheskie nauki, 2019, no. 181, pp. 363–368.

9. Nizamutdinov M.M., Oreshnikov V.V. Nekotorye aspekty sovershenstvovaniya gosudarstvennoj demograficheskoy politiki v Rossii // Ehkonomika i biznes: teoriya i praktika, 2021, no. 11-2 (81), pp. 178–180.



ASSESSMENT OF THE RELATIONSHIP BETWEEN THE PARAMETERS OF MIGRATORY POPULATION MOVEMENT AND QUALITY OF LIFE IN THE REGIONS OF RUSSIA

© V.V. Oreshnikov

Institute of Social and Economic Researches – Subdivision of the Ufa Federal Research Centre
of the Russian Academy of Sciences,
71, prospekt Oktyabrya, 450054, Ufa, Russian Federation

The article is devoted to the study of migration processes in Russia. The population migration forms the settlement system, has a significant impact on the social and economic development of the regions, it is a reflection of the high level of their differentiation on various features, leads to a change in balance both between macroregions and between the types of settlements. The problem of migration outflow in recent years has become characteristic not only for the Northern and Far Eastern regions of the country, but also for other subjects, including the Republic of Bashkortostan. In such conditions, the need to solve it is facing the authorities at all levels of management. At the same time, these issues are not directly reflected in national projects. Moreover, many indicators used in the strategic development documents of the federal level today, in fact, cannot be applicable to the purposes of predicting migration processes due to the lack of a sufficient retrospective base. Taking into account the impossibility of direct impact on the migratory behavior of the population, priority is given to creating favorable conditions. With such a formulation of the task, not financial and economic indicators of development, and the living conditions of people and, first of all, access to social infrastructure facilities are published. In this aspect, its development becomes a competitive control tool for human capital. However, as the study showed, the effectiveness of the implementation of similar activities is significantly varied in a particular region. For a quantitative assessment of the influence of the factors under consideration, the migration processes were asked to form the appropriate economic and mathematical model. The article briefly considers the prerequisites and features of its formation. According to the results of the study, the regression equation was obtained and dispersion analysis was carried out. The results of the assessment of the model according to the Russian regions confirm its adequacy. The study allows you to more fully assess the impact of the development of social infrastructure on the demographic situation in Russia.

Keywords: population migration, regions of Russia, social infrastructure, modeling, regression analysis, strategic management.