

УДК 332.13

DOI: 10.31040/2222-8349-2021-0-3-71-76

**ТРАНСФОРМАЦИЯ СОЦИАЛЬНО-ЭКОНОМИЧЕСКОГО КАРКАСА
РЕСПУБЛИКИ БАШКОРТОСТАН**

© А.Г. Атаева

Проведен анализ трансформации промышленного, сельскохозяйственного, туристско-рекреационного каркасов и каркаса расселения Республики Башкортостан за последние 10 лет. Анализ показал, что опорным каркасом региона являются крупнейшие городские округа – ядра агломераций региона: они сосредотачивают основную часть промышленного производства, инвестиций, рабочих мест региона. При этом формирование агломераций – объективная тенденция трансформации системы расселения Республики Башкортостан, связанная с внутрорегиональными и межрегиональным перетоками населения «село – административный центр – город». В четырех агломерациях республики (Уфимской, Южно-Башкортостанской, Октябрьско-Туймазинской и Нефтекамской) в 2019 г. проживает почти 2/3 населения региона (62.1% (в 2006 г. – 57.9%)), в том числе в Уфимской агломерации 36,5% (в 2006 г. – 32,7%). Кроме того, агломерационные процессы привели к изменению объемов строительства в трех муниципальных районах, на территориях которых находятся четыре крупнейших городских округа региона: Уфа, Стерлитамак, Салават, Октябрьский. Суммарно доля этих трех районов в общем объеме ввода жилья в муниципальных районах региона выросла с 20 до 30% за последние 10 лет. Сельскохозяйственный каркас региона также перемещается в сторону агломераций, формируя агрохозяйственную зону вокруг них.

Периферийные и депрессивные зоны, несмотря на реализацию в них программ развития (Среднесрочной комплексной программы экономического развития Зауралья и Среднесрочной комплексной программы социально-экономического развития северо-восточных районов Республики Башкортостан), не выходят из кризиса, но постепенно используют дополнительные возможности развития (например, активизация туристического потенциала Зауралья республики). При этом в любом случае эти территории остаются зонами особого риска в связи с угрозой их «оголения» в результате стягивания человеческих и иных ресурсов как в центр региона, так и в соседние субъекты федерации.

Ключевые слова: пространственный каркас, каркас расселения, пространственная политика, муниципальное образование.

За последние годы практически все регионы России столкнулись с качественными сдвигами в пространственном развитии. Это коснулось и Республики Башкортостан, особенностью которой является территориальное размещение между крупнейшими городами-миллионниками Приволжского и Уральского федеральных округов. В силу этого происходит сегрегация муниципалитетов региона по социально-экономическому развитию как в силу стягивания экономического пространства вокруг столицы региона, так и оттока ресурсов из периферии республики в соседние города-миллионники.

Рассмотрим трансформацию отдельных пространственных каркасов Республики Башкортостан за последнее десятилетие.

Промышленный каркас региона образуется за счет крупных и средних предприятий, которые влияют на экономическое развитие муниципалитета. Его можно оценить как по количеству предприятий, так и по результатам деятельности предприятий.

Если сравнить размеры объемов товаров собственного производства, выполненных работ и услуг собственными силами (без субъектов малого предпринимательства) по муниципальным образованиям, то видно, что промышленный каркас все больше «сжимается» вокруг столицы.

Если в 2010 г. в столице было сосредоточено 56% всего объема производства, то в 2019 г. – уже 61%. Доля Уфимской агломерации за 2010–2019 гг. выросла с 61.6 до 65.3%.

Фактически на долю всех четырех агломераций Республики Башкортостан (включающих 17 муниципальных образований) приходится 90.2% всей экономической деятельности. Доля остальных муниципалитетов за последний 9 лет снизилась с 11.6 до 9.8%. Далее эта дифференциация только будет усиливаться.

Сельскохозяйственный каркас региона характеризуется размещением в его пределах ареалов распространения различных культур или видов сельхозпроизводства [1]. В различных исследованиях используются различные показатели сельскохозяйственной специализации региона в статике и динамике. В нашем случае рассмотрим территориальное производство сельхозпродукции, скорректированное на душу населения, в муниципальных районах и городских округах Республики Башкортостан (рис. 1).

Красная зона низких значений производства сельхозпродукции за последние 9 лет не изменилась – это все городские округа Республики Башкортостан и промышленно развитые муниципальные районы, на территориях которых есть городские поселения.

Интересна пространственная трансформация лидеров сельхозпроизводства республики. Из

рис. 2 видно, что сельскохозяйственный каркас за эти годы вытянулся вдоль крупнейших агломераций, обеспечивая их производством сельхозпродукции. Также примечателен тот факт, что ранее лидер по производству сельхозпродукции на душу населения – Уфимский район, занимавший 2-е место в 2010 г., в 2020 г. стал 31-м среди 54 муниципальных районов. Это связано с тем, что в Уфимский район перемещается промышленное производство из столицы, а сельхозобеспечение столицы перемещается на соседние Кушнаренковский и Чишминский районы.

Также из рис. 2 видно, что план развития традиционно депрессивных муниципалитетов Зауралья и Северо-Востока через активизацию в них производства сельхозпродукции «провалился». Если в среднем среднедушевой объем производства сельхозпродукции в районах Зауралья в 2010 г. на 9.8% был ниже, чем в среднем в республике, то в 2018 г. – уже на 10.4%. В Северо-восточных районах ситуация еще хуже: в 2010 г. районы опережали среднее значение по региону на 2.6%, в 2018 г. – стали отставать на 11.7%. Это говорит, что текущих мер поддержки сельхозпроизводителей в этих районах даже в рамках дополнительных программ – недостаточно.

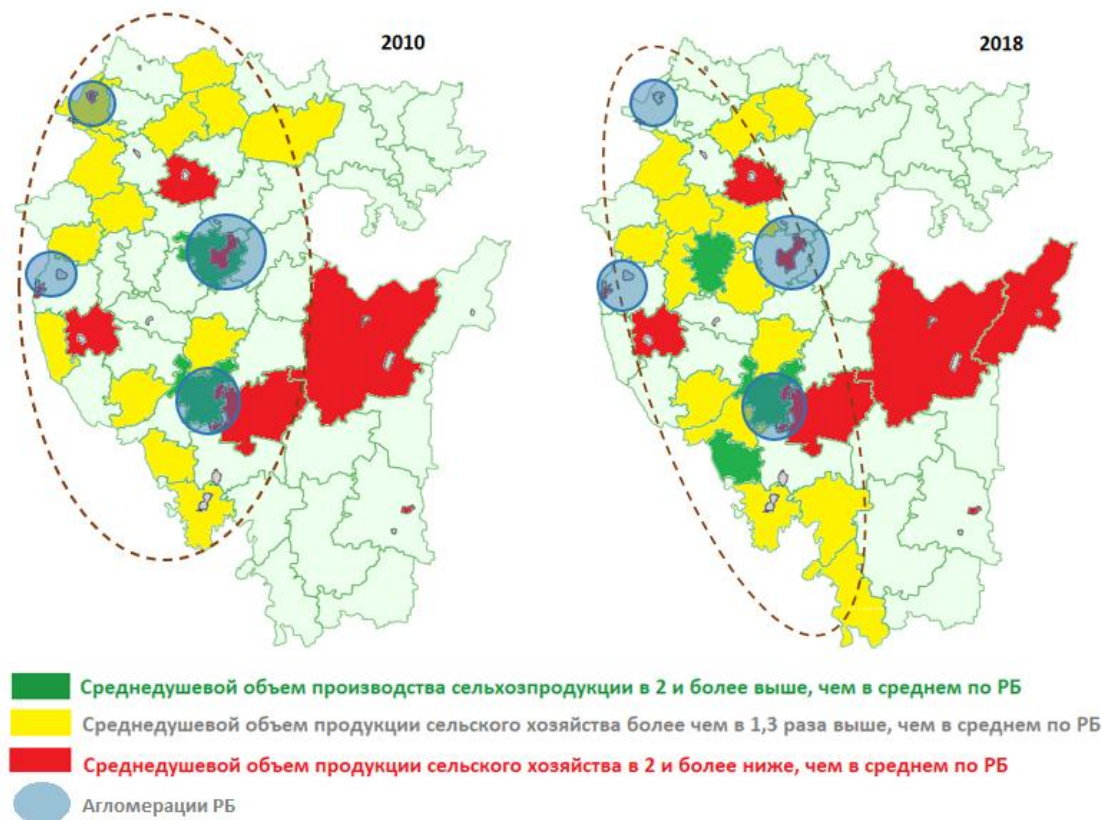


Рис. 1. Объем продукции сельского хозяйства на душу населения по муниципальным районам и городским округам Республики Башкортостан, тыс. руб.

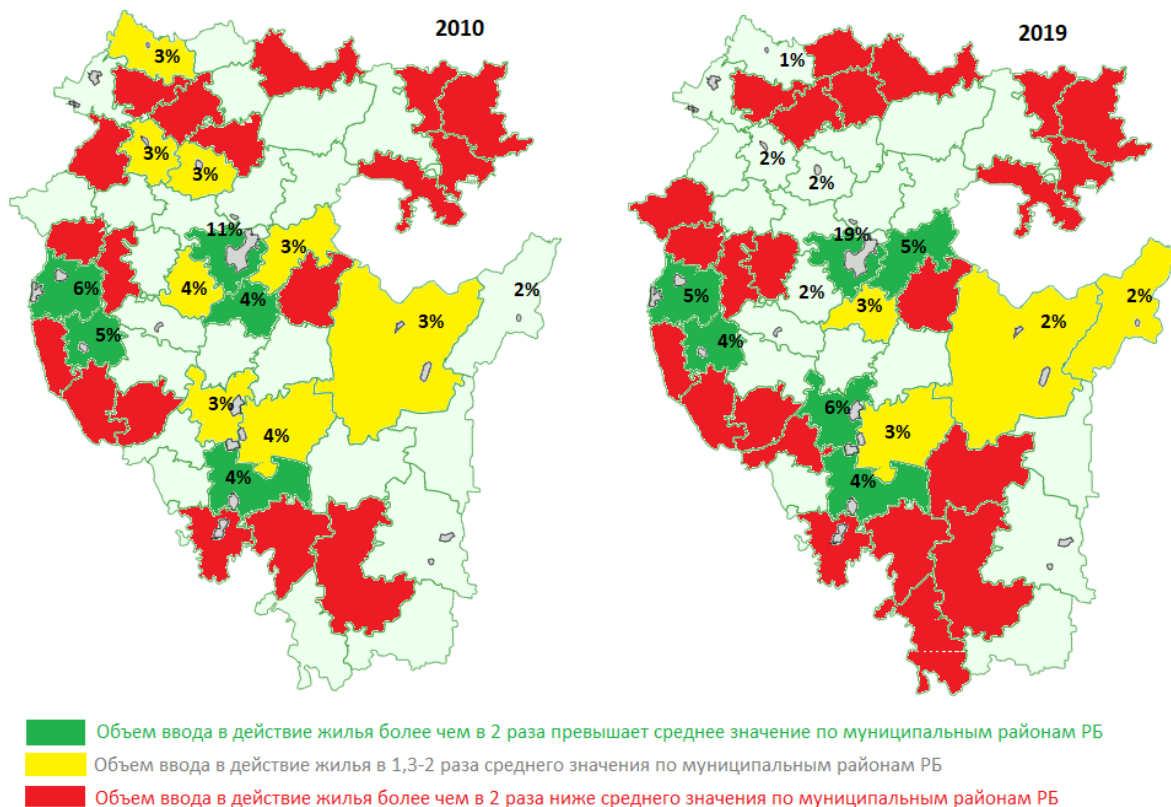


Рис. 2. Ввод в действие жилых домов на территории муниципальных районов Республики Башкортостан, кв.м. (цифрами указана доля ввода в действие домов в общем вводе жилья по всем муниципальным районам региона)

Каркас расселения населения формируется как иерархическая система поселений, где ядрами являются агломерации, в которых ведущую роль играют крупнейшие и крупные города [2].

В четырех агломерациях Республики Башкортостан в 2019 г. проживает почти 2/3 населения региона (62.1%), в том числе в Уфимской агломерации 36.5%. С 2006 г. эти цифры увеличились с 57.9 и 32.7%.

При этом численность и доля населения депрессивных территорий снизилась. По сути, это говорит о перетоке населения Республики Башкортостан из депрессивных и приграничных территорий в крупнейшие города и агломерации республики.

Это можно проиллюстрировать через миграционные потоки в регионе. Если рассмотреть период 2010–2019 гг., то суммарный миграционный прирост из 54 муниципальных районов региона характерен только для 5 муниципальных образований в районах, находящихся в непосредственной близости к столице: Уфимский (+31152 чел.), Иглинский (+16983 чел.), Чишминский (+272 чел.), в Стерлитамакском районе (+4209 чел.), на территории которого находятся

два крупнейших промышленных центра – г. Стерлитамак и г. Салават, а также в Бирском районе (+2742 чел.). В 49 муниципальных районах Республики Башкортостан наблюдается отток населения, причем чем дальше муниципальный район от столицы, тем этот отток выше.

Косвенно трансформацию системы расселения за анализируемый период можно оценить через изменение территориальной структуры ввода жилья. Сравним ввод жилья среди муниципальных районов региона (без учета городских округов) (рис. 2).

Муниципалитеты-лидеры за последние годы не изменились, как и прежде это районы, на территории или в непосредственном соседстве которых находятся крупнейшие города республики. Здесь интересно отметить два момента:

1) агломерационные процессы привели к изменению объемов строительства в трех муниципальных районах, на территориях которых находятся четыре крупнейших городских округа региона: Уфа, Стерлитамак, Салават, Октябрьский. Суммарно доля этих трех районов в общем объеме ввода жилья в муниципальных районах региона выросла с 20 до 30%. Каждый 5-й квадратный

метр вводимого жилья среди всех 54 районов республики приходится на Уфимский район. В целом на Уфимскую агломерацию приходится 49.7% всего вводимого жилья в Республике Башкортостан в 2019 г. (в 2010 г. – 46.5%);

2) увеличивается разрыв по вводу жилья среди муниципальных районов Республики Башкортостан. «Голосование ногами» приводит к тому, что ускоренными темпами растет строительство жилья в агломерациях, тогда как значительная часть периферии региона переходит в «красную зону» по строительству жилья. Если в 2010 г. было всего 18 муниципальных районов, в которых объемы строительства жилья были в 2 и более раза ниже среднего по региону, то в 2019 г. – уже 23. Разрыв по объему вводимого жилья между муниципальными районами в 2010 г. составлял 19.7 раз, 2019 г. – 43.4 раза.

Это свидетельствует о дальнейшем «оголении» периферии региона и усилению межмуниципальных диспропорций.

Туристско-рекреационный каркас определяется размещением природных и туристических объектов региона: заповедников, национальных и природных парков, достопримечательностей, санаториев и других мест, формирующих туристическую привлекательность региона.

Для Республики Башкортостан туристический каркас является очень важным инструментом снижения диспропорций межмуниципального развития. Связано это с тем, что экономически депрессивные районы с неразвитым сельским хозяйством обладают значительным потенциалом с точки зрения развития туризма. Это можно проиллюстрировать, если косвенно оценить туристическую привлекательность муниципальных районов через показатель количества коллективных мест размещения в муниципальных районах на 1000 человек населения (рис. 3).

Изменение ситуации всего за 5 лет говорит о том, что наиболее привлекательными с точки зрения развития туризма являются не муниципалитеты в соседстве с крупнейшими городами, а муниципальные образования депрессивных субрегионов Республики Башкортостан – Зауралье и Северо-Восток, а также территории, в которых есть природные парки и иные природные достопримечательности. Например, в Караидельском районе, в котором находятся Павловское водохранилище, 19 памятников археологии, 25 памятников истории и архитектуры, 12 баз отдыха количество коллективных мест размещения увеличилось за 5 лет с 3 до 10, мест в них – с 661 до 1303 ед.

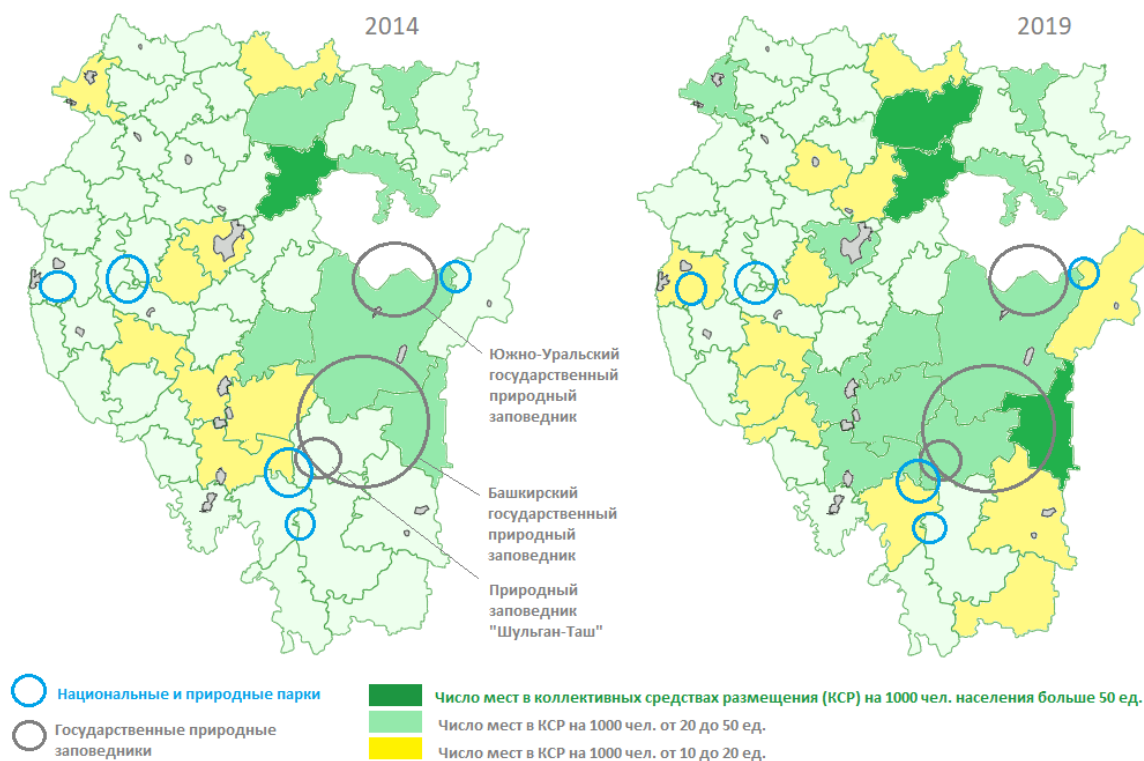


Рис. 3. Количество мест в коллективных местах размещения в муниципальных районах на 1000 чел. населения, ед.

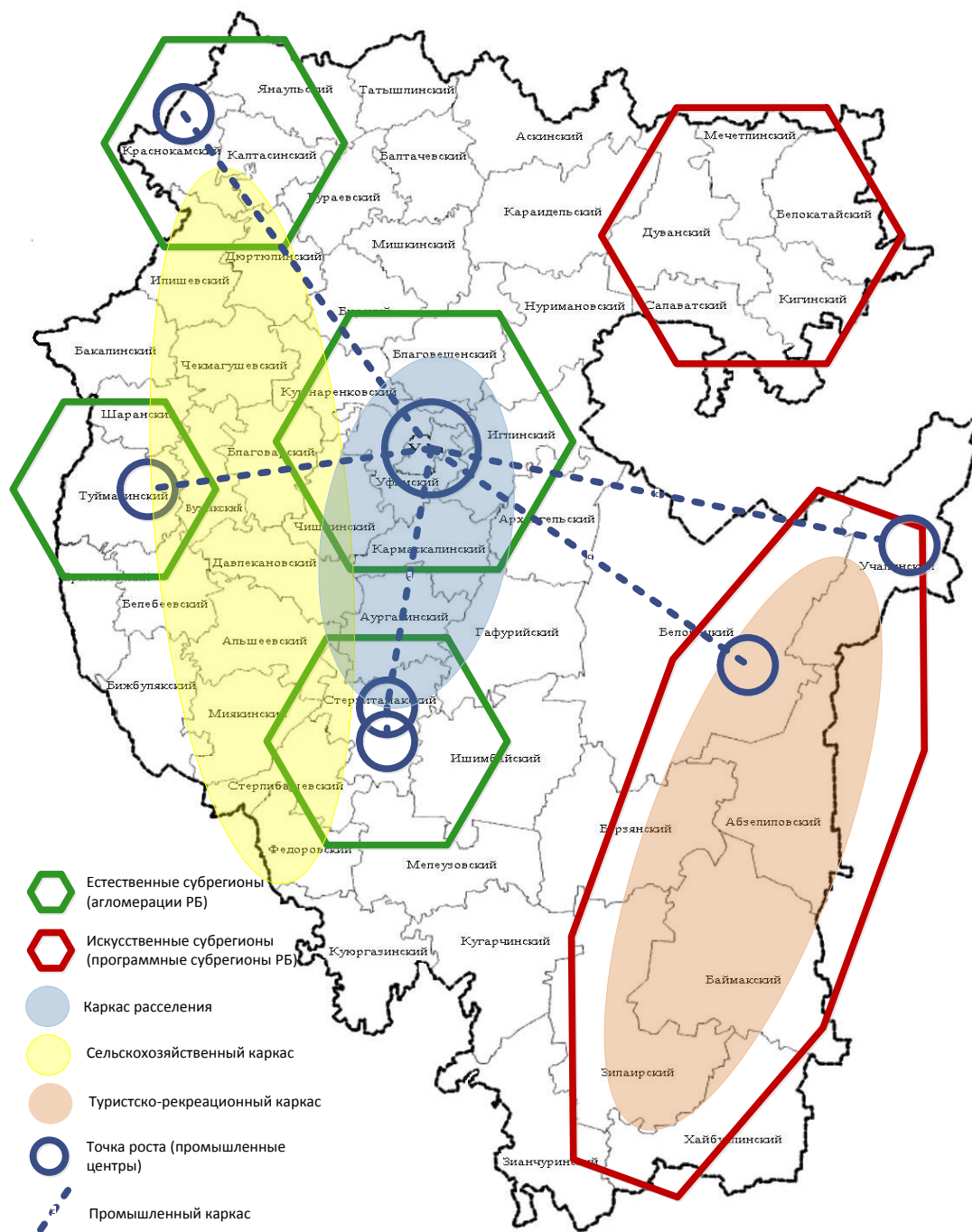


Рис. 4. Предположение дальнейшего формирования некоторых каркасов Республики Башкортостан

В целом количество мест в коллективных средствах размещения в муниципальных образованиях Республики Башкортостан на 1000 населения за 5 лет увеличилось почти вдвое – с 8.45 до 16.15 ед., что свидетельствует об активизации развития туристской отрасли Республики Башкортостан. Предполагается, что к 2022 г. этот показатель еще более увеличится в связи с последствиями распространения COVID и закрытием внешних границ.

Исходя из анализа трансформации ряда каркасных моделей региона можно предположить, что в дальнейшем возможно следующее территориальное расположение некоторых каркасов региона (рис. 4).

Таким образом, можно сделать следующие выводы касательно трансформации пространственных каркасов Республики Башкортостан:

1) опорным каркасом региона являются крупнейшие городские округа – ядра агломерации

ций региона: они сосредотачивают основную часть промышленного производства, инвестиций, рабочих мест;

2) формирование агломераций – объективная тенденция, связанная с внутрорегиональными и межрегиональным перетоками населения «село – административный центр – город»;

3) сельское хозяйство региона перемещается в сторону агломераций, формируя агрохозяйственную зону вокруг них;

4) периферийные и депрессивные зоны, несмотря на реализацию в них программ развития, не выходят из кризиса, но постепенно используют дополнительные возможности развития, в частности активизируют туристический потенциал;

5) периферийные зоны являются зонами особого риска в связи с угрозой их «оголения» в результате стягивания человеческих и иных ресурсов как в центр региона, так и в соседние субъекты федерации.

Данное исследование выполнено в рамках Государственного задания УФИЦ РАН № 075-01211-20-01 на 2021 г.

Литература

1. Гатауллин Р.Ф. Формирование новой каркасной модели пространственного развития как результат трансформации разноуровневых территориальных систем // Вестник Евразийской науки. 2020. № 2. <https://esj.today/PDF/32ECVN220.pdf> (доступ свободный). DOI: 10.15862/32ECVN220.

2. Гайнанов Д.А., Тажитдинов И.А., Закиров И.Д. Методические аспекты стратегического управления развитием муниципального образования // Известия Уфимского научного центра РАН. 2011. № 2. С. 76–82.

References

1. Gataullin R.F. Formation of a new frame model of spatial development as a result of the transformation of multi-level territorial systems. Formirovaniye novoy karkasnoy modeli prostranstvennogo razvitiya kak rezul'tat transformatsii raznourovnevyykh territorial'nykh system. Bulletin of eurasian science, 2020, no. 2. Doi: 10.15862 / 32ecvn220.

2. Gainanov D.A., Tazhitdinov I.A., Zakirov I.D. Methodological aspects of strategic management of the development of a municipal formation. Metodicheskiye aspekty strategicheskogo upravleniya razvitiyem munitsipal'nogo obrazovaniya. Izvestia Ufimskogo Nauchnogo Tsentra RAN, 2011, no. 2, pp. 76–82.

TRANSFORMATION OF THE SOCIO-ECONOMIC FRAME OF THE REPUBLIC OF BASHKORTOSTAN

© A.G. Ataeva

Institute of Social and Economic Researches – Subdivision of the Ufa Federal Research Centre of the Russian Academy of Sciences,
71, prospekt Oktyabrya, 450054, Ufa, Russian Federation

The author has analyzed the transformation of industrial, agricultural, tourist and recreational frameworks and the framework of settlement of the Republic of Bashkortostan over the past 10 years. The analysis showed that the major urban districts - the core of the region's agglomerations - are the supporting framework of the region. Agglomerations concentrate the bulk of industrial production, investments, and jobs in the region. At the same time, the formation of agglomerations is an objective trend in the transformation of the settlement system of the Republic of Bashkortostan, associated with intraregional and interregional flows of the population “village - administrative center – city”. In four agglomerations of the republic (Ufa, South Bashkortostan, Oktyabrsko-Tuimazinskaya and Neftekamskaya), almost 2/3 of the region's population lives in 2019 (62.1% (in 2006 – 57.9%)), including The Ufa agglomeration is 36.5% (in 2006 – 32.7%). In addition, agglomeration processes led to a change in the volume of construction in three municipal districts, on the territories of which the four largest urban districts of the region are located: Ufa, Sterlitamak, Salavat, Oktyabrsky. In total, the share of these three districts in the total volume of housing commissioned in the municipal districts of the region has grown from 20% to 30% over the past 10 years. The agricultural framework of the region is also moving towards agglomerations, forming an agricultural zone around them.

Peripheral and depressive zones, despite the implementation of development programs in them, do not get out of the crisis, but gradually use additional development opportunities (for example, the activation of the tourism potential of the Trans-Urals republic). At the same time, in any case, these territories remain areas of special risk as a result of the pulling together of human and other resources both to the center of the region and to neighboring subjects of the federation.

Key words: spatial framework, settlement framework, spatial policy, municipality.